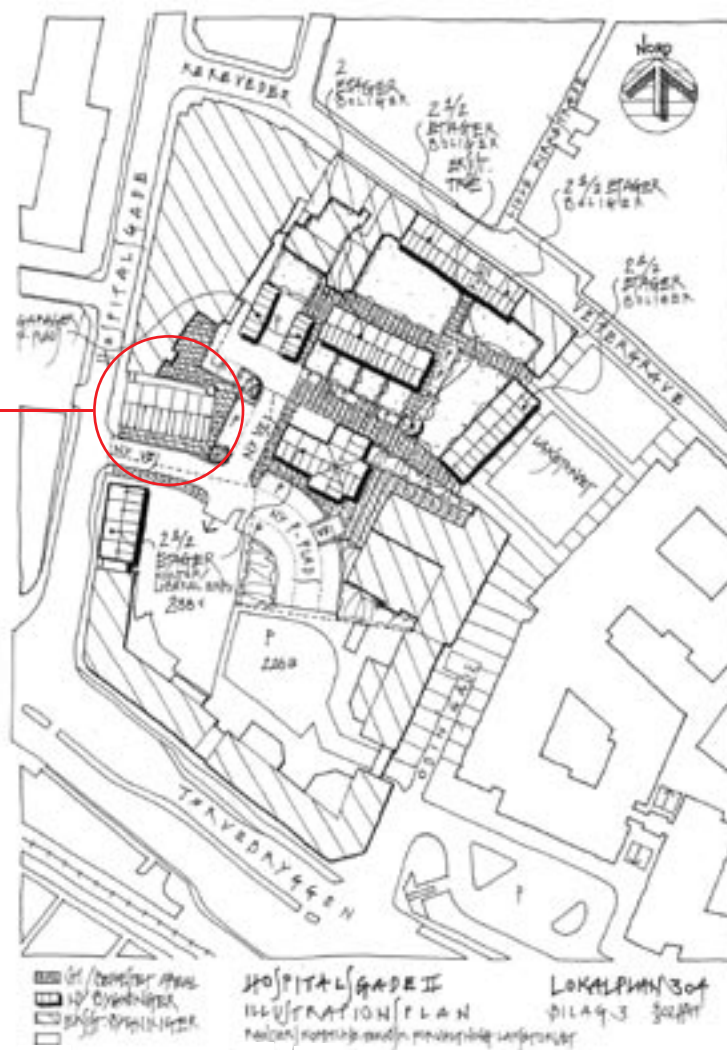


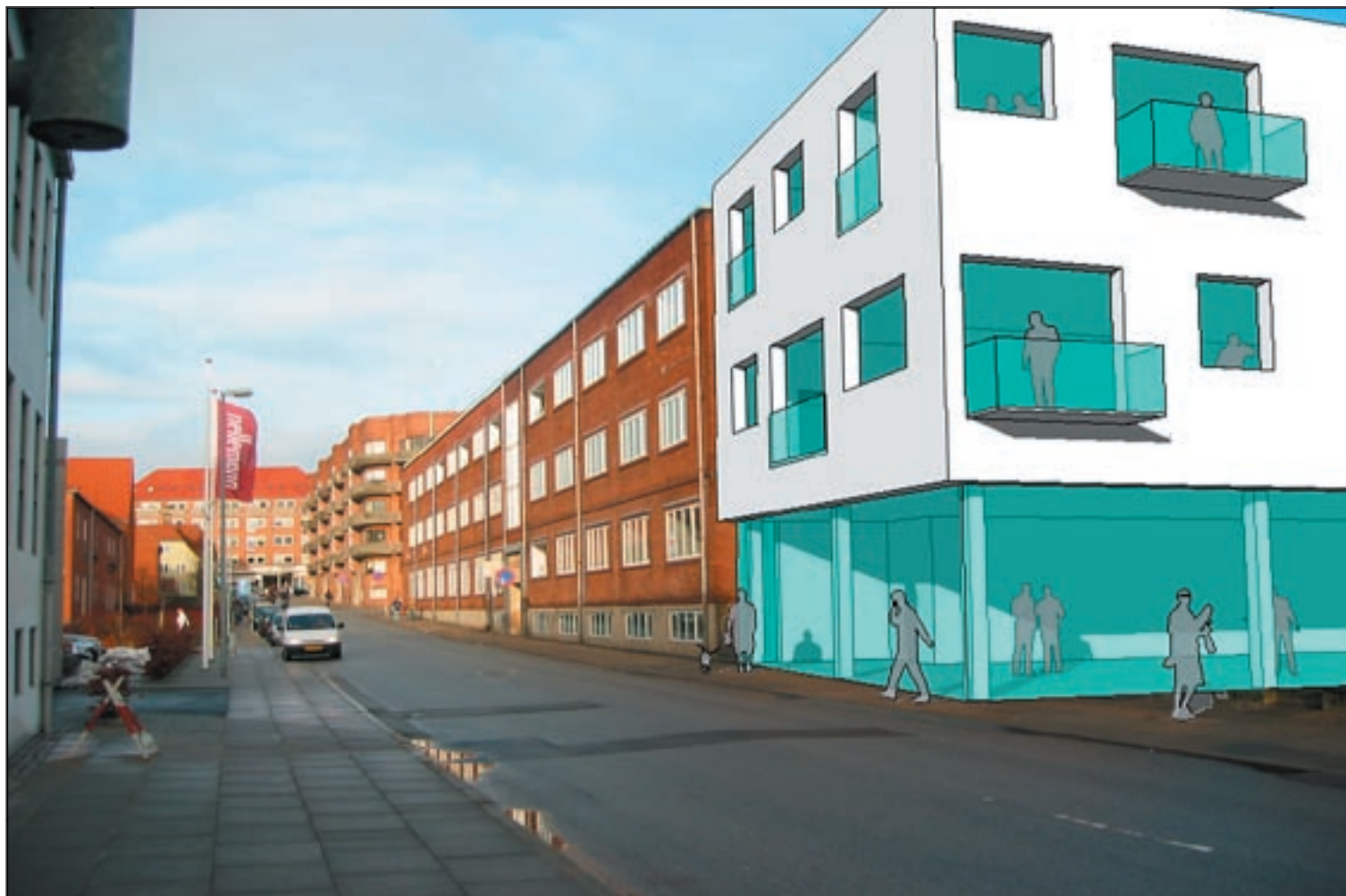
Hospitalsgade 13 Situationsplan

Den eksisterende ejendom nedbrydes til fordel for en ny og mere markant bygning.

I forbindelse med opførelsen af bygningen udføres den nye vej til det bagvedliggende område i henhold til Lokalplan 304 fra Randers Kommune, således der er forberedt for udbygning af dette område.

Bygning
Hospitalsgade 13



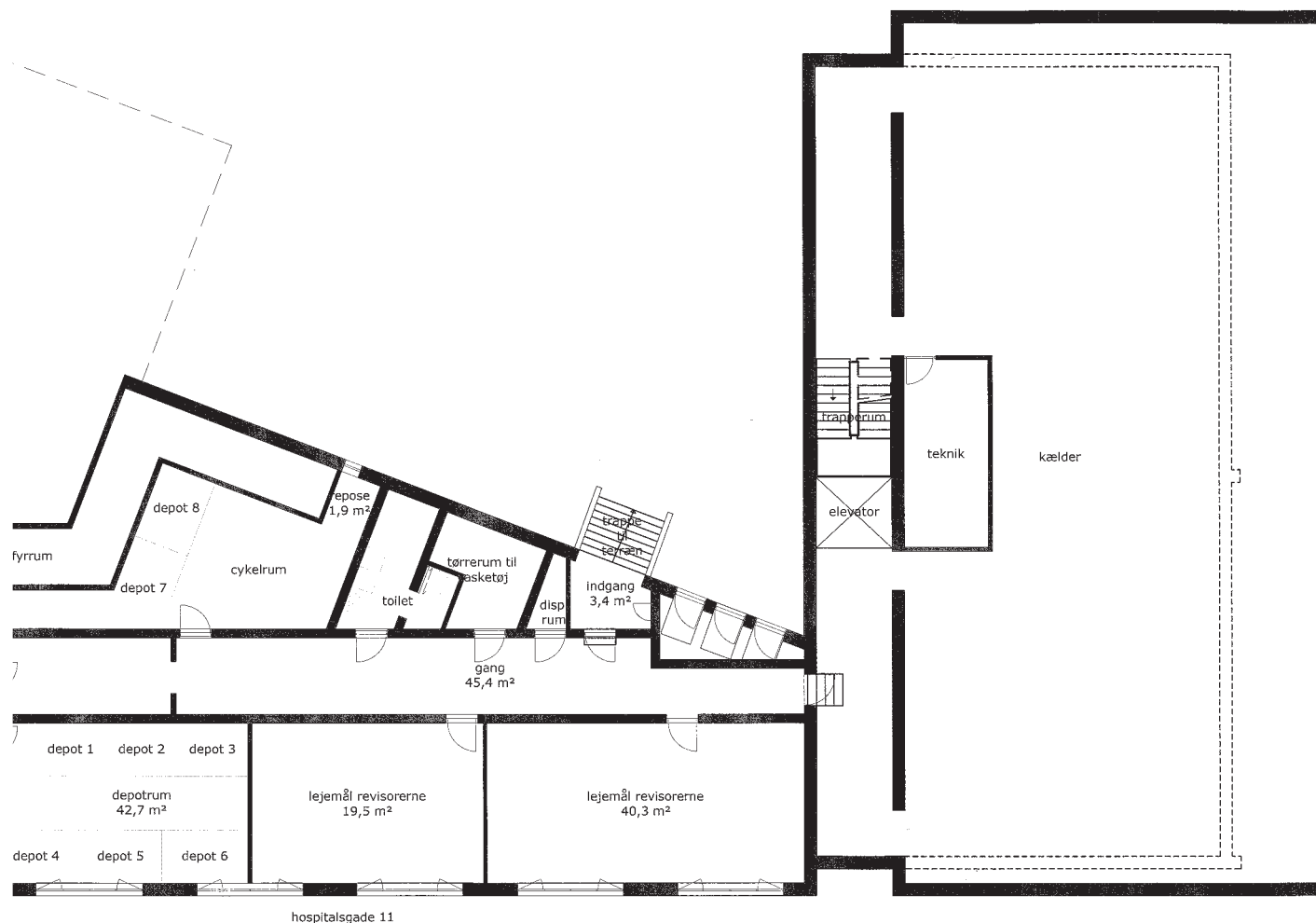


Hospitalsgade 13 Perspektiv

Den nye bygning udføres med en pudset facade i en lysfarve for, at få en "let" bygning med et meget moderne udtryk.

For at "lette" bygningen og gøre den mere "svævende", udføres facaderne i stueplan i glas og disse trækkes tilbage i forhold til de ovenliggende facader.





Hospitalsgade 13 Kælder

Kælder udvides i forhold til den eksisterende kælder og bliver på 368 m². På tegningen er der stipleet ind hvor eksisterende kælder ligger.

Kælder sænkes endvidere, så der bliver fuld kælder efter niveau i butik sænkes til gadeplan.

Der kan etableres adgang til nabokælder, hvis det ønskes. I så fald skal der etableres en mindre trappe, som vist på tegningen.

I kælderen placeres teknikrum for bygningen. Endvidere føres elevator og trappe helt til kælder, så der er adgang fra alle etagerne hertil.



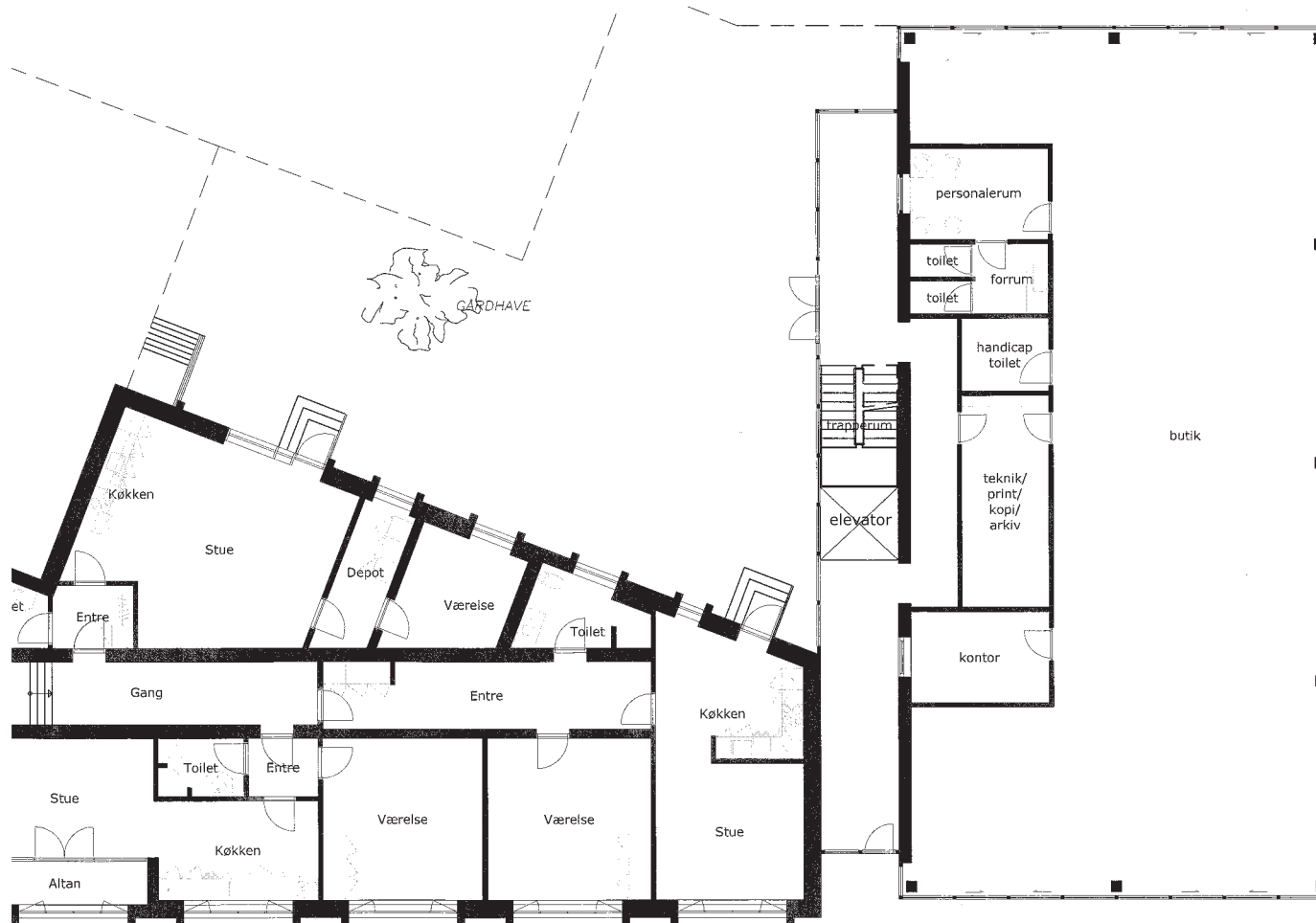
Hospitalsgade 13 Stueetagen

Der etableres 275 m² butik i stueetagen med direkte adgang fra gadeplan.

Der etableres en dejlig lys butik i stueetagen med mulighed for opdeling i flere lejemål. Til butikken etableres der niveaufri adgang således der er adgang for alle.

I butikken etableres kontor, depot/teknik/kopi, personalerum samt toiletter til personale/kunder og handicappede. Alle rum etableres mod en bærende gennemgående skive, der deler og definerer skellet mellem bygningen og opgang.

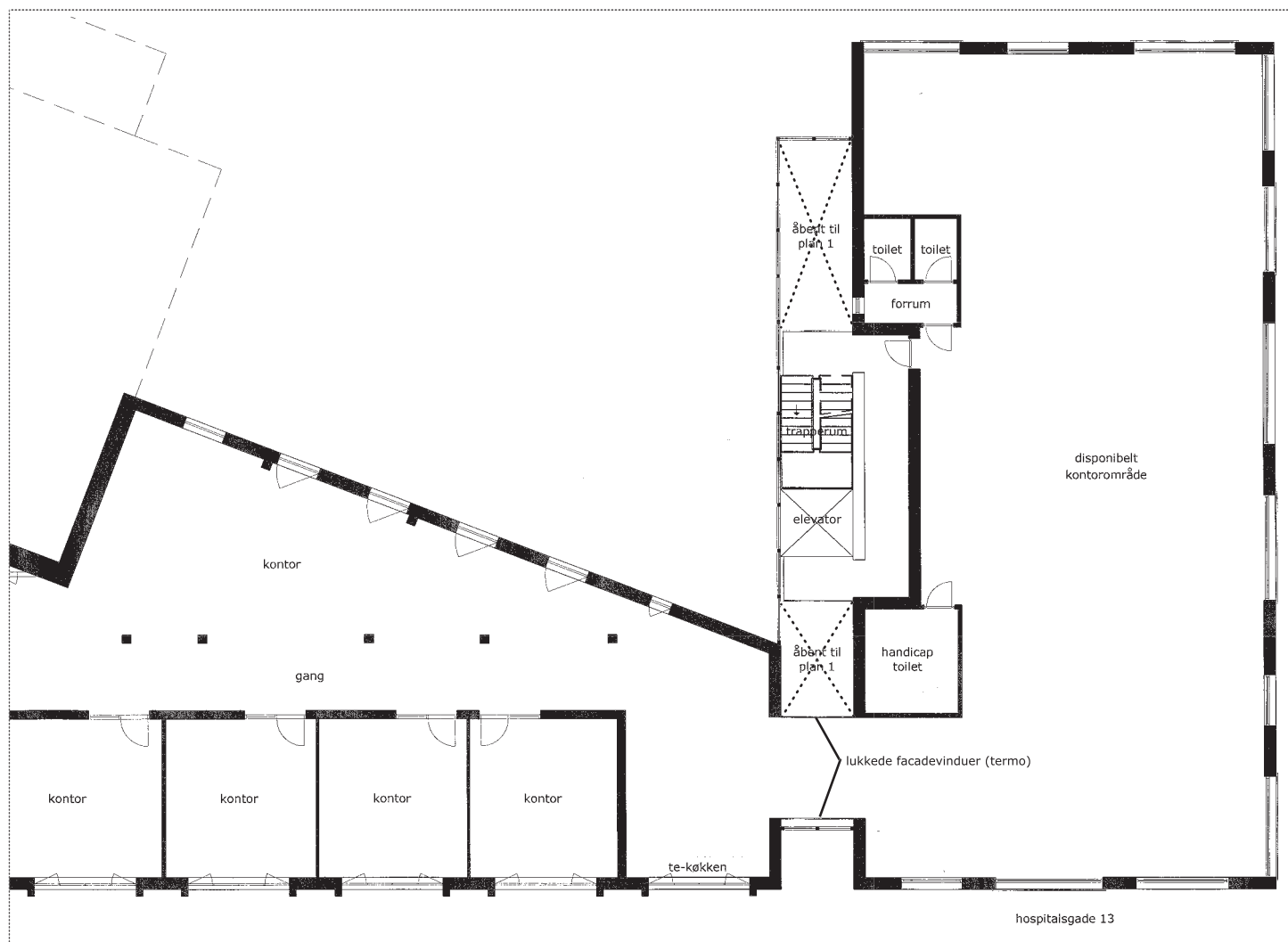
Der etableres gang direkte fra gadeplan til trappe og elevator, så der etableres adgang til de resterende etager.



hospitalsgade 13



Hospitalsgade 13 1. Sal



1. sal indrettes til kontormiljø på 306 m², i åben forbindelse med eksisterende lejemål. Adgang mellem eksisterende og nyt lejemål etableres med en bro indkapslet i glas.

Der vil være mulighed for, at indrette lejemålet, som et åbent miljø eller som mindre kontormiljøer. Der evil være selvstændige toiletforhold til lejemålet.

På planen mod syd er der angivet franske altaner, men det vil ligeledes være muligt at etablere almindelige altaner.



Hospitalsgade 13 2. sal - lejligheds- koncept 1

På 2. sal bygges tre lejligheder, på henholdsvis 104 og 89 m².

To af lejlighederne bliver med tre værelser og stort åbent, sammenhængende køkken og stue. Der etableres desuden en japansk gårdhave, så alle rum får adgang til det fri. Gårdsdaven etableres med glas på tre af siderne, så der kommer masser af indirekte lys ind midt i lejligheden, og beboeren får åbenhed til lejlighedsrum.

I entreen monteres garderobeskabe, så oplevelsen af gårdsdaven først opnås ved mødet med køkken.

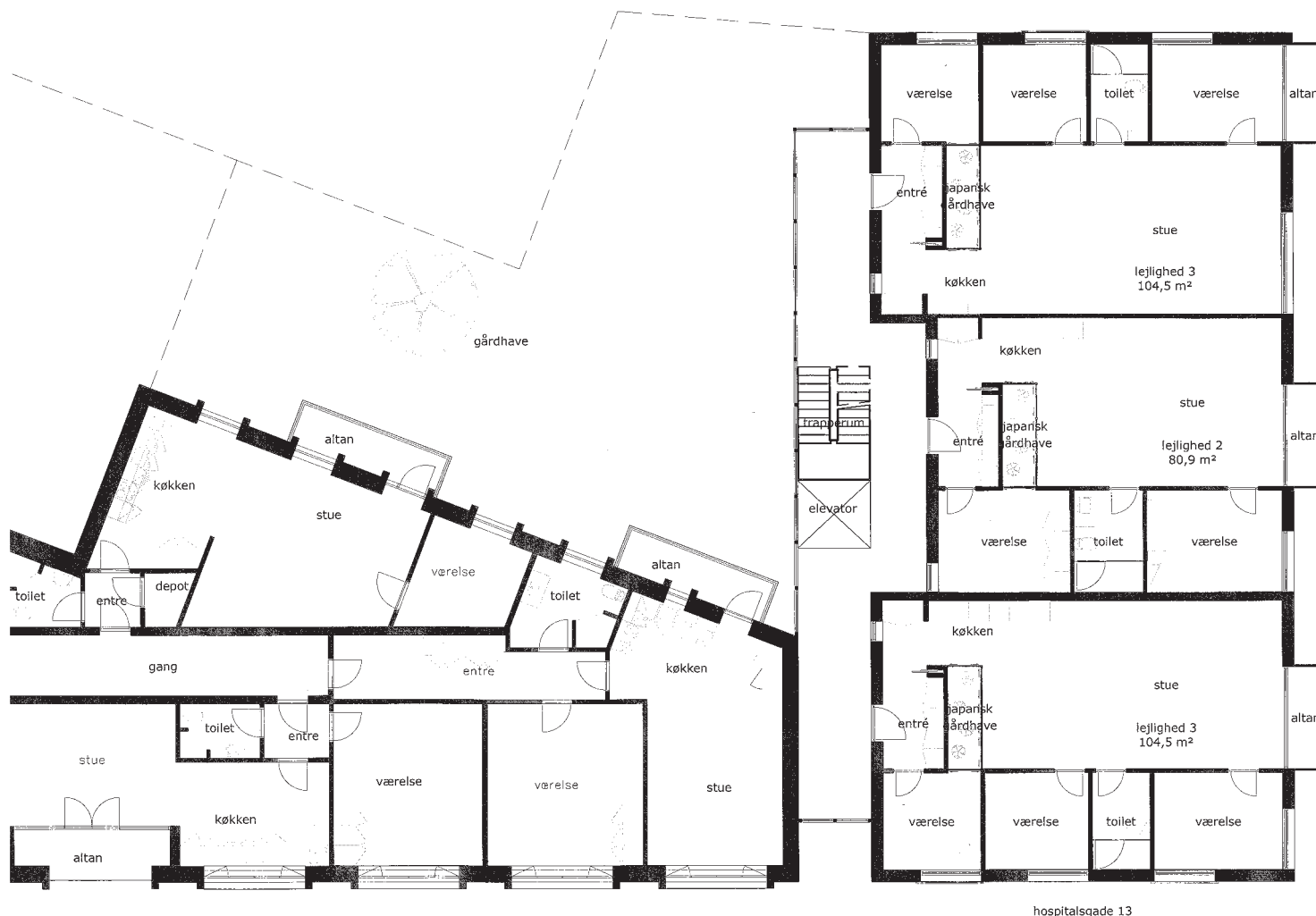
Med gårdsdaven etableres et meditativt ude/inderum der til hverdag giver en følelse af ro midt i dagligstuen. Skydedøre kan åbnes, så forholdet mellem ude og inde opløses.



Hospitalsgade 13 2. sal - lejligheds- koncept 2

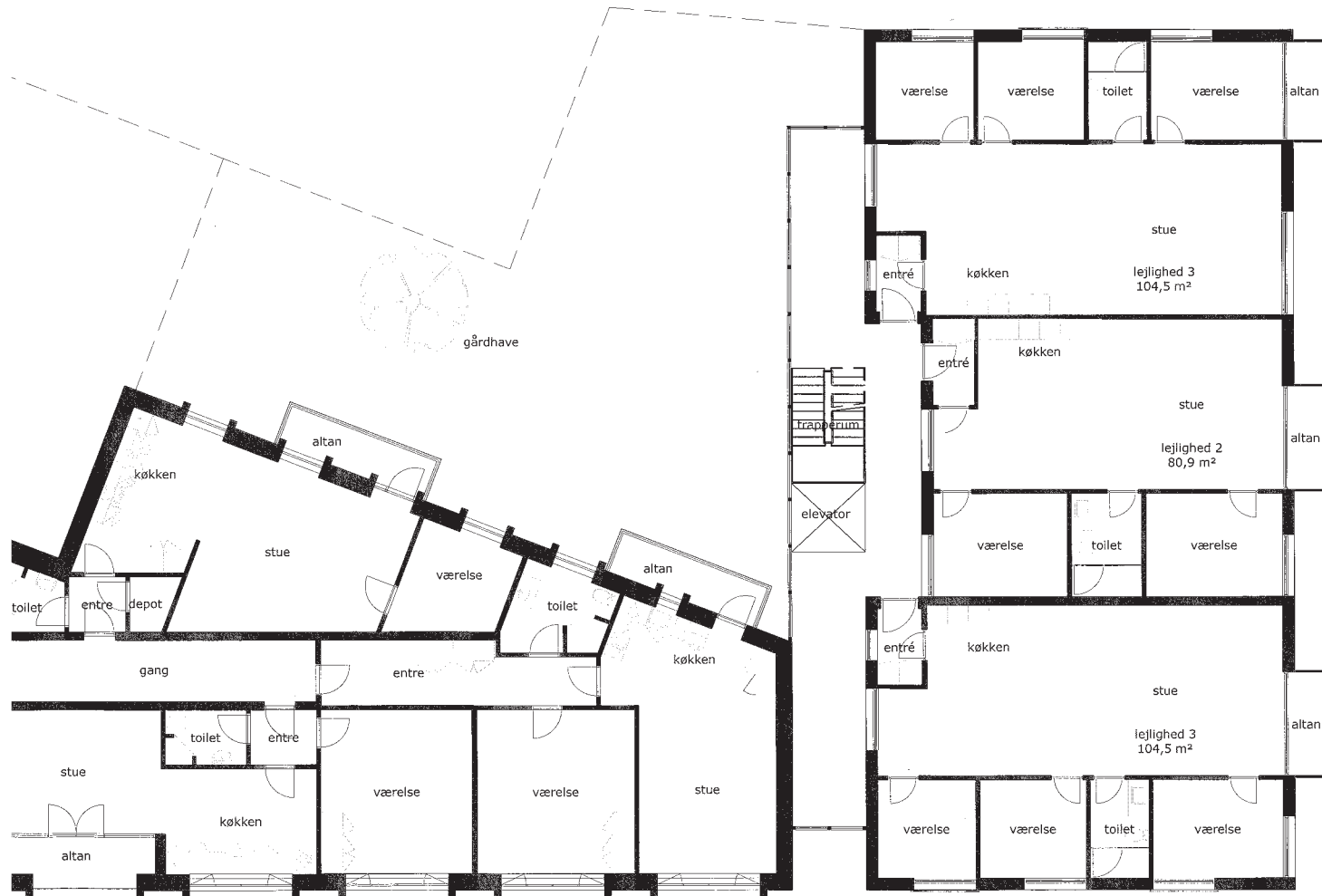
Dette koncept bygger på samme udgangspunkt med at trække det grønne direkte ind i stuen. Ude/inderummet er gjort mindre for at øge lejlighedens fysiske størrelse. Der vil her være mulighed for at opnå en slags grøn væg i den mørke ende af lejligheden. Der kommer endvidere lys ind i lejligheden og den vil derved virke åben og imødekomende.

Køkken og stue er placeret som ved lejlighedskoncept 1 og 3 i en selvstændig blok og værelser og toilet er placeret på samme måde. Dette giver optimale mulighed indretning ved at beboer har lange lige vægge.



hospitalsgade 13





Hospitalsgade 13 2. sal - lejligheds- koncept 3

Ved det 3. og sidste koncept er der ikke indrettet japansk gårdhave, så lejligheden er optimeret i forhold til areal. Stue køkkenområdet bliver større og lejligheden bliver mere traditionel.

Da der skal komme direkte sollys ind til værelser, som er tiltænkt ophold, er det nødvendigt i denne variation at etablere vinduer mod trappeopgang, som anvist på tegningen.

Alle lejligheder indrettes med altan og franske altaner. Til altaner monteres folde/skydedøre, så ude og inde ophæves efter behov. Altanerne er placeret mod syd, hvor den flotte udsigt er og bringes direkte ind i lejlighederne.



Nyt markant byggeri i Randers midtby



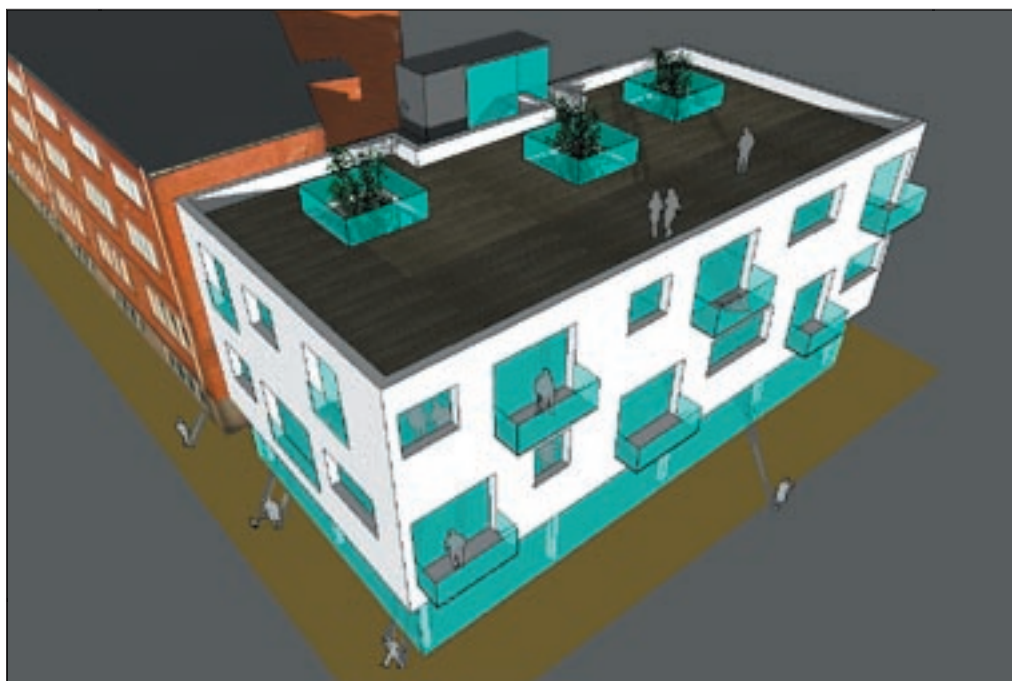
Facade mod vest



Facade mod syd



Facade mod øst



Perspektiv oppe fra

Hospitalsgade 13 Facader og tagter- rase.

Der opføres en ny bygning med pudset facade og med store vinduesåbninger i varierede størrelser. Dette medfører en varieret og moderne facadeløsning, der både er rolig og udtryksfuld.

Stueetagens facade etableres som et glasbånd, hvorved den øvre bygningskrop gøres svævende. Desuden er bygningen trukket fra nabobygningen med en opgang i glas. Dette er gjort for at understrege bygningens selvstændighed.

Tagterrassen etableres som et stort åbent plateau på 300 m², med rig mulighed for indretning af udekøkken og opdeling efter beboernes ønsker. Rundt om terrassen videreføres facademuren i højden 1,2 m. Dette medfører privathed for opholdet på terrassen. Samt en mere hel løsning for facadeudtrykket.

